

Certificering

Waar loop je tegen aan als recycler?
(en als adviseur)

Demontage = productiebedrijf



Checklijst

Checklijst WEELABEX certificering I

4	Eisen aan de organisatie en de administratie	Doc.	Impl.	Opm.	
4.1	Wet- en regelgeving				
4.1.1a	Beschikt het bedrijf over een dossier met alle relevante wetgeving	0	--	Map samenstellen	0.75
4.1.1b	Wordt aantoonbaar voldaan aan alle relevante wetgeving			Controle op de nieuwe locatie	4 + r
4.1.2a	Beschikt het bedrijf over een procedure waarin wordt beschreven hoe het bedrijf zich op de hoogte stelt van alle wettelijke eisen op het gebied van veiligheid, gezondheid en milieu voor de uitgevoerde processen	0	0	Procedure opsturen	0.20
4.1.2b	Er is een actueel register met een overzicht van alle activiteiten en de daarvoor benodigde vergunningen	0	0	Vergunningaanvraag loopt	0
4.2.	Management grondbeginselen				
4.2.1c	Beschikt het bedrijf over een managementsysteem voor alle activiteiten m.b.t. gezondheid, veiligheid, milieu en kwaliteit	100	100	Gezien compleet iso 9001 en 14001 systeem + veiligheid	
4.2.2a	Is er een management review waarin de verbetertrajecten worden aangegeven	100	100	Gezien	
4.2.2b	Is het ondernemingsbeleid na wijzigingen geëvalueerd en geactualiseerd	100	n.v.t.	Het beleid is in 2013 vastgesteld	
4.3	Technische voorzieningen en infrastructuur				
4.3.1a	Is de infrastructuur geschikt voor de uitgevoerde processen	0	0	Controle bij nieuw bedrijf	2 +r
4.3.1b	Is voor alle processen een taakrisicoanalyse uitgevoerd	90	90	Per taak is een instructie met veiligheidsaspecten. Snijrisico ontbreekt (handschoenen)	0.5
4.3.1c	Zijn de taakrisicoanalyses gedocumenteerd in een RI&E zijn daarin de risico's beschreven en zijn daarin de acties beschreven om de risico's te verkleinen	90	90	Er is een RIE met de risico's. De taakrisico's moeten hier nog bij	Wie?

Voldoen aan wet- en regelgeving

► Dossier wet- en regelgeving

WET- EN REGELGEVING		revisie 7 d.d. 18 april 2014	<i>wijzigingen zijn cursief aangegeven</i>		Laatste beoor
No.	Wet- en regelgeving en eisen	Omschrijving	introdatum	herziening	Toelichting
B00	MRF-keurmerk 2011	Voor aangesloten bedrijven heeft de MRF een keurmerk ontwikkeld	sept 2007	juli 2011	Het MRF keurme beëindigd het lid
B01	Besluit inzamelen afvalstoffen	Regels met betrekking tot het inzamelen van bedrijfsafvalstoffen of gevaarlijke afvalstoffen	19-03-2004	05-04-2011	Besluit van 19 m inhoudende de a
B02	Besluit melden bedrijfsafvalstoffen en gevaarlijke afvalstoffen	<i>Regels met betrekking tot de afgifte, de ontvangst en het vervoer van bedrijfsafvalstoffen en gevaarlijke afvalstoffen</i>	07-10-2004	11-08-2012	<i>Een uitputtende meldingsplicht m voorschrift aan e</i>
B03	Besluit detectie radioactief schroot		01-01-2003	01-07-2011	Besluit met daari
B04	Besluit Omgevingsrecht		01-10-2010	01-10-2012	Besluit waarin wc
B05	Besluit financiële zekerheid VERVALLEN		08-02-2003	10-11-2009	Besluit van 8 feb vergunningvoors
B06	Activiteitenbesluit	Algemene regels voor niet-vergunningplichtige bedrijven die in	01-01-2008	01-07-2012	Een groot deel va

► Overzicht activiteiten en vergunningen

Managementsysteem

- ▶ Bij twee cliënten: systeem opzetten. Certificatie niet verplicht.
- ▶ ISO 9001, ISO 14001, VCA of MRF-keurmerk: toevoegen Weelabex checklijst bij de interne audit
- ▶ MRF keurmerk toevoegen enkele procedures + directiebeoordeling

Technische voorzieningen en infrastructuur

(ook voor sociale werkplaatsen)

- ▶ Infrastructuur: Bij de cliënten is ruimte voor verbetering.
- ▶ Taakrisicoanalyse: demontage en schrobzaag
- ▶ RI&E: in dit geval alleen de sociale werkplaats
- ▶ Toegangscontrole/beveiliging: meestal op orde

Technische en infrastructurale randvoorwaarden

(Afhankelijk van de aard en de grootte van het bedrijf)

- ▶ Verzekeringen:
 - WA verzekering: aanwezig
 - Schade aan naburige bedrijven: indien nodig
 - Milieuschadeverzekering: indien nodig
 - Opruimen na bedrijfssluiting: het besluit financiële zekerheid milieubeheer is in 2009 ingetrokken

Opleiding en training

(ook van toepassing op sociale werkplaatsen)

- ▶ Maak werkinstructies, verstrek PBM's en veiligheidsinformatie en laat medewerkers er voor tekenen
- ▶ Overweeg het maken van een instructievideo (bijv. in PowerPoint)

Downstream monitoring

- ▶ Map samenstellen met input- en outputdocumentatie tot end of waste is bereikt
- ▶ Afschermen van afnemers kan niet meer.
- ▶ Ga zo dicht mogelijk op de eindverwerker zitten of verkoop deelstromen aan een Weeelabex gecertificeerd bedrijf.
- ▶ Let op! Bij export blijf je verantwoordelijk voor de downstream monitoring tot EoW

Vorbereiding voor hergebruik

Deze paragraaf vervalt in de NEN-EN-50626-1

- ▶ Tot die tijd hanteer ik voor witgoed een checklijst met:
 - Een foto van het typeplaatje (indien aanwezig)
 - Merk, type
 - Visuele inspectie mantel en binnenwerk
 - Complete procescyclus
 - Kwaliteit aansluitsnoer
 - Lekkages
 - Visuele controle rubber manchet (indien nodig reinigen)
 - Visuele inspectie toe- en afvoerslangen
 - Test elektrische veiligheid
 - Tot slot wordt het apparaat grondig gereinigd

Opslag

- ▶ Apparatuur mag niet zodanig beschadigen dat verwijdering van verontreinigende stoffen of de recycling negatief wordt beïnvloed of onmogelijk wordt gemaakt.



Opslag

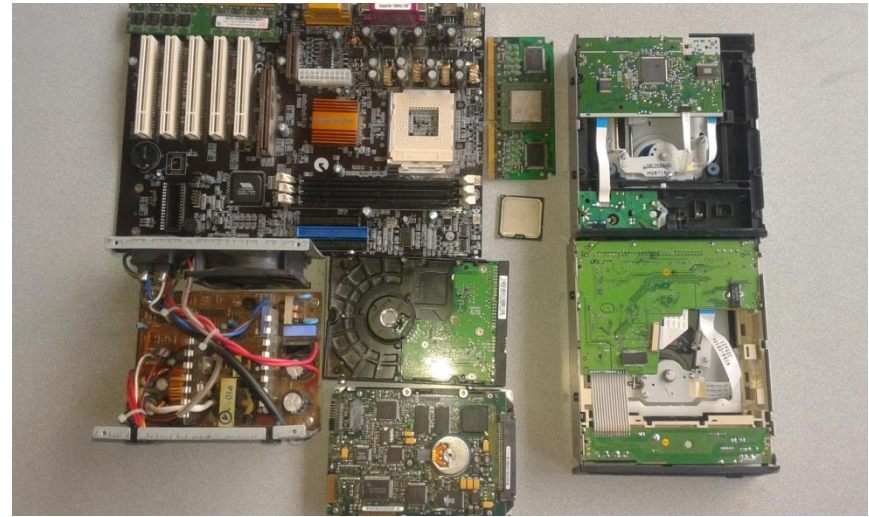


Opslag

- ▶ Weelabex eist een ondoordringbare vloer
- ▶ De Nederlandse Richtlijn Bodembescherming zegt over witgoed en ICT:
 - Categorie 3.1 Op- en overslag stortgoed
 - Vloeistofkerende voorziening
 - Aandacht voor hemelwater d.m.v. overkapping of afdekking
 - Algemene zorg en visueel toezicht

Depollutie

- ▶ Voorschrift: vloeistoffen, stoffen, preparaten en onderdelen zodanig verwijderen dat ze niet beschadigd raken.



Depollution monitoring

Demontagelijst nr.

Datum:

Medewerker:

Input			Output	
Gewicht (kg)	Gewicht (kg)	Gewicht (kg)	Deelstromen	Gewicht (kg)
			Condensators	
			Printplaten	
			Kwikschakelaars	
			Kabels	
			Plastic/ABS	
			Motoren	
			IJzer	
			Aluminium	
			RVS	
			Koper	
			Totaal	

Depollutie monitoring

1			Verwerkingslijst ----->				alle gewichten in kg		
2	Verwerking	voorraad	1	2	3	4	5	6	
3	Inkoop apparatuur	0							
4	Verwerkte apparatuur		0	0	0	0	0	0	
5	Depollutie								
6	Condensatoren	0	0	0	0	0	0	0	
7	Printplaten	0	0	0	0	0	0	0	
8	Kwikschakelaars	0	0	0	0	0	0	0	
9	Demontage								
10	Kabels	0	0	0	0	0	0	0	
11	Plastic/ABS	0	0	0	0	0	0	0	
12	Motoren	0	0	0	0	0	0	0	
13	IJzer	0	0	0	0	0	0	0	
14	Aluminium	0	0	0	0	0	0	0	
15	RVS	0	0	0	0	0	0	0	
16	Koper	0	0	0	0	0	0	0	
17	shreddermateriaal	0	0	0	0	0	0	0	

Depollutie monitoring

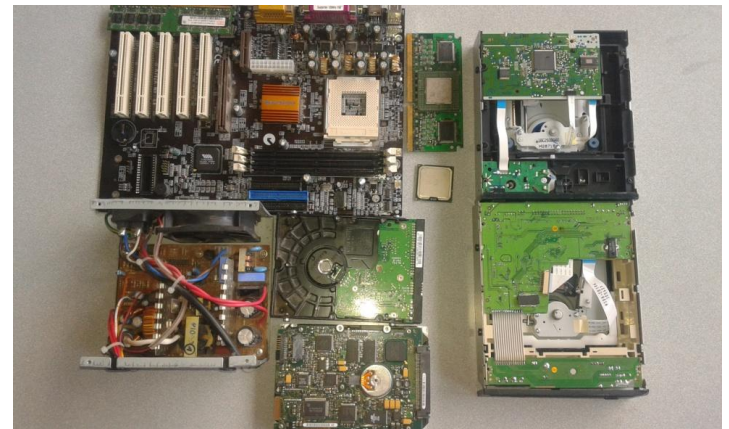
1					
2	Verwerking	15	16 mutatie	inkoop	verkoop Begeleidingsbrief
3	Inkoop apparatuur				0
4	Verwerkte apparatuur	0	0	0	
5	Depollutie				
6	Condensatoren	0	0	0	0
7	Printplaten	0	0	0	0
8	Kwikschakelaars	0	0	0	0
9	Demontage				
10	Kabels	0	0	0	0
11	Plastic/ABS	0	0	0	0
12	Motoren	0	0	0	0
13	IJzer	0	0	0	0
14	Aluminium	0	0	0	0
15	RVS	0	0	0	0
16	Koper	0	0	0	0
17	shreddermateriaal	0	0	0	0

Depollution monitoring

- ▶ Hier dient u aan te tonen dat u voldoet aan de depollutiestreefwaarden zoals deze worden vastgesteld door de WEEELABEX organisatie.
- ▶ Het behalen van de streefwaarden kan worden vastgesteld op basis van verzamelde gegevens en statistische analyses of door een massabalans-beoordeling die **kan** worden gemeten door middel van batches of vergelijking van jaargegevens

Depollution monitoring

- ▶ Een witgoedrecycler heeft hierbij een voordeel. Hij hoeft bij slechts 5 ton of 100 apparaten de condensator en de printplaat te verwijderen.
- ▶ De ICT verwerker krijgt het hierbij lastig. Van 500 pc's moet hij alle onderdelen verwijderen.
 - broomhoudend plastic
 - batterij
 - condensatoren
 - printplaten



Guidance document Annex II and article 6.1 of 2002/96

Printed circuit boards: If the shredder of the treatment plant has sufficient environmental standard and maintenance, there is no need for a manually removal. After coarse shredding of equipment containing printed circuit boards, they should be part of the metal/plastic fraction. The result of manually removal beforehand and mechanical removal in the process is the same. Though, this only applies for high quality shredders.

Verdere verwerking en opslag van deelstromen en onderdelen

- ▶ De geboden en verboden uit §5.5 en 5.6 worden opgenomen in procedures en voorschriften

Recycling en nuttige toepasasing

De verwerker moet aantonen dat hij voldoet aan de streefcijfers in de WEEE directive

Dit doet hij door middel van een batchtest tenzij slechts een WEEE verwerkingscategorie met constante kwaliteit is verwerkt en dit apart is gedocumenteerd. Dan mogen jaarlijkse gegevens of methoden gelijkwaardig aan een batch worden gebruikt om de recycling- en terugwincijfers te bepalen (zie ook D.1.1)

Verwijderen van deelstromen

- ▶ Berylliumoxide mag niet in een verbrandingsoven terechtkomen of op een deponie.
- ▶ Deze stof wordt echter niet genoemd in de EU-richtlijn als stof die uit een apparaat gehaald moet worden en wordt ook niet genoemd in de kaderrichtlijn afvalstoffen
- ▶ Deze opmerking staat niet meer in NEN-EN-50625
- ▶ Recycling door Materion

Samenvatting

- ▶ Wat is belangrijk bij demontage:
 - Maak van uw demontagebedrijf een productiebedrijf
 - Zorgvuldig werken
 - Registreren, registreren en nog eens registreren!!!

